

← СТРАНИЦА 17

Страшная сказка музея Востока

История борьбы за переданное в Россию наследие Рерихов в документах

Все полномочия Шапошниковой и МЦР Рерих подтвердил из Индии. Он это сделал исключительно по собственной воле — все, кто знал его близко, в один голос уверяют, что давить на него было бесполезно. Но в дальнейшем по миру пошла сплетня, пересказанная нам все той же Румянцевой: «Шапошникова поехала к Рериху весной 1990 года, привезла кучу документов от него, и свидетели видели, что к этому времени он плохо себя чувствовал и подписывал все документы, не читая. А его секретарь Мэри Пунача Шапошниковой помогала».

Она привезла так называемую дарственную с прилагаемым к ней списком картин, который не соответствует тому списку, который есть у нас. То есть он частично соответствует. Там авторские номера на картины не соответствуют, размеры картин, названия. Наверное, не хотел он давать ей эти картины, не знаю. Трудно сказать. Дарственная была написана на 288 картин, а их в действительности было 282, которые мы и получили из ВПХО и которые пришли из Болгарии. Все соответствующие документы имеются. Там было написано, что он, Святослав, картины, которые хранятся в музее Востока, передает Советскому фонду Рериха, но с условием, что в любой момент он может взять одну или все работы назад. А это юридически перекрывает всю дарственную. Кроме того, она адресована Советскому фонду Рериха, а за это время Шапошникова переименовала себя в МЦР, но не было собрания учредителей и других формальностей, которые необходимы для этой процедуры. А значит, юридически МЦР не является преемником Советского фонда Рериха. И самое главное — ее список не соответствует нашему».

И здесь мы опять приходим к вопросу, которого касались в нашем повествовании: так у кого же список верный?

«Конечно, у нас, — заверяет Румянцева. — Очевидно, на Святослава был сделан очень большой нажим, и он, чтобы хоть как-то защититься, дал неверный список. Это мое мнение, я его на суде и озвучила».

Итак, вот что мы имеем в сухом остатке (по версии самого активного участника борьбы с Международным центром Рерихов в ГМВ):

1. Святослав представлен О. Румянцевой неадекватным человеком, который документы подписывал не читая.

2. Помогала Шапошниковой, оказывается, авантюристка Пунача, отправлявшая от имени жены Рериха фальшивые письма президенту Ельцину, главный исполнитель первоначальной атаки на МЦР и Шапошникову.

3. Завещание, составленное лично Рерихом, это так называемая дарственная.

4. Рерих отдал Шапошниковой картины для перевозки в СССР, но на самом деле отдавать не хотел. И для этого он специально отправил с коллекцией завиральную опись. Чтобы защититься от Шапошниковой.

5. Списки картин в завещании ложны, потому что они не соответствуют списку ГМВ.

Со слов Ольги Румянцевой, перед глазами возникает образ запутавшегося и запуганного полусумасшедшего человека, который специально составил фальшивую опись к наследию всей своей семьи, чтобы обмануть неизвестно кого, и таким образом защититься. Но эта картина находится в вопиющем противоречии с образом трезвого, умного и крайне рассудительного человека, каким в этот же период предстает перед нами Святослав Рерих в письмах, документах и на видеозаписях.

При жизни патриарха никаких сомнений в его дееспособности или точности подготовленного им списка наследия ни у кого не возникло. Не смели такого сказать и сотрудники ГМВ, общавшиеся с ним в выражениях, почти подобострастных.

Рерих больше не мешает

Осенью началась подготовка проекта постановления Правительства РФ: передать усадьбу Лопухиных в безвозмездное пользование Международного центра Рерихов и отдать ему из Государственного музея Востока коллекцию С.Н. Рериха. Но в России силовые рычаги государства часто сильнее прав собственности. Проект стараниями ГМВ был положен под сукно.

Обратим внимание на реплику в интервью Румянцевой: «Она (дарственная. — Ред.) адресована Советскому фонду Рериха, а <...> юридически МЦР не является преемником Советского фонда Рериха».

Итак, после преобразования СФР в МЦР музей Востока начинает кампанию по признанию МЦР неправопреемником СФР. Это дало бы возможность не отдавать коллекцию в МЦР, так как на основании своего распоряжения 1990 г. Рерих передавал наследие СФР.

Но владелец наследия был жив и в любой момент по собственному усмотрению мог изменить его дальнейшего собственника. Что остается Святославу Николаевичу, волю которого проигнорировали в очередной раз? В Бангалоре у нотариуса в октябре 1992 г. он подтверждает права МЦР на переданное в СФР наследие.

С этого момента вопрос о правопреемстве в отношении переданного наследия, за который уцепился ГМВ, не играет никакой роли: главным в этом вопросе является то, как наследием распорядился сам Рерих, а не Минюст, Минкульт или Государственный музей Востока.

Но 30.01.1993 года смерть наступает Святослава Николаевича, и распоряжение «Архив и наследство Рериха для Советского фонда Рерихов в Москве» становится завещанием С.Н. Рериха. А документ, подписанный им в Бангалоре у нотариуса в октябре 1992 года, — дополнением к его завещанию.

Но музей Востока был в рукаве неизменный козырь: союз с чиновниками, создающими и меняющими по ходу правила игры. И уже через три дня после смерти Рериха Минюст предписал МЦР убрать из устава упоминание о правопреемстве в отношении СФР. Через 20 дней музей Востока получил из Минюста это распоряжение, и в тот же день на заседании фондовой комиссии было принято решение о необходимости перевода коллекции С.Н. Рериха с временного хранения на постоянное.

Затем последовал приказ директора ГМВ № 13 о переводе с временного на постоянное хранение 282 картин Рерихов, который основан просто на рапорте хранителя фонда Рерихов Ольги Румянцевой.

Правовым основанием для постановки Государственным музеем коллекции на постоянный учет может быть лишь право собственности государства на эту коллекцию, которого нет, и обязательный приказ Минкультула после проведения им соответствующей экспертизы, а не приказ директора Набатчикова. Поэтому утверждение о том, что коллекция С.Н. Рериха включена в государственную часть музейного фонда РФ, противоречит закону РФ. Какие бы при этом музей Востока ни представлял документы.

После смерти С.Н. Рериха ГМВ с новыми силами вернулся к осуществлению давней своей идеи: под предлогом создания государственного музея уничтожить общественный музей имени Н.К. Рериха. Но не все забыли завещание Рериха. Председатель Комиссии по

культуре Верховного Совета РФ Ф.Д. Поленов написал в правительство и Министерство культуры, что создать государственный музей невозможно: Рерих поставил обязательным условием общественный статус организации — владельца наследия. В середине апреля 1993 года замминистра культуры Никитина пишет президенту МЦР о готовности передать ему коллекцию С.Н. Рериха из Государственного музея Востока. Министр культуры Сидоров в письме заместителю председателя Комиссии Совета Республики по культуре ВС РФ П.Д. Курицину также признал права МЦР на коллекцию С.Н. Рериха, хранящуюся в ГМВ.

Мери меняет наследника

Но поздно. Рериха нет в живых, и директор ГМВ Набатчиков просит первого вице-премьера Лобова передать его Музею усадьбы Лопухиных и все наследие, отобрав его у МЦР. Ему категорически необходимо обосновать свои претензии чем-то очень существенным. И тут очень удачно была использована афера с секретарем Святослава Рериха Мери Пунача. «Новая газета» подробно освещала эту «операцию» и роль в ней сотрудников музея Востока.

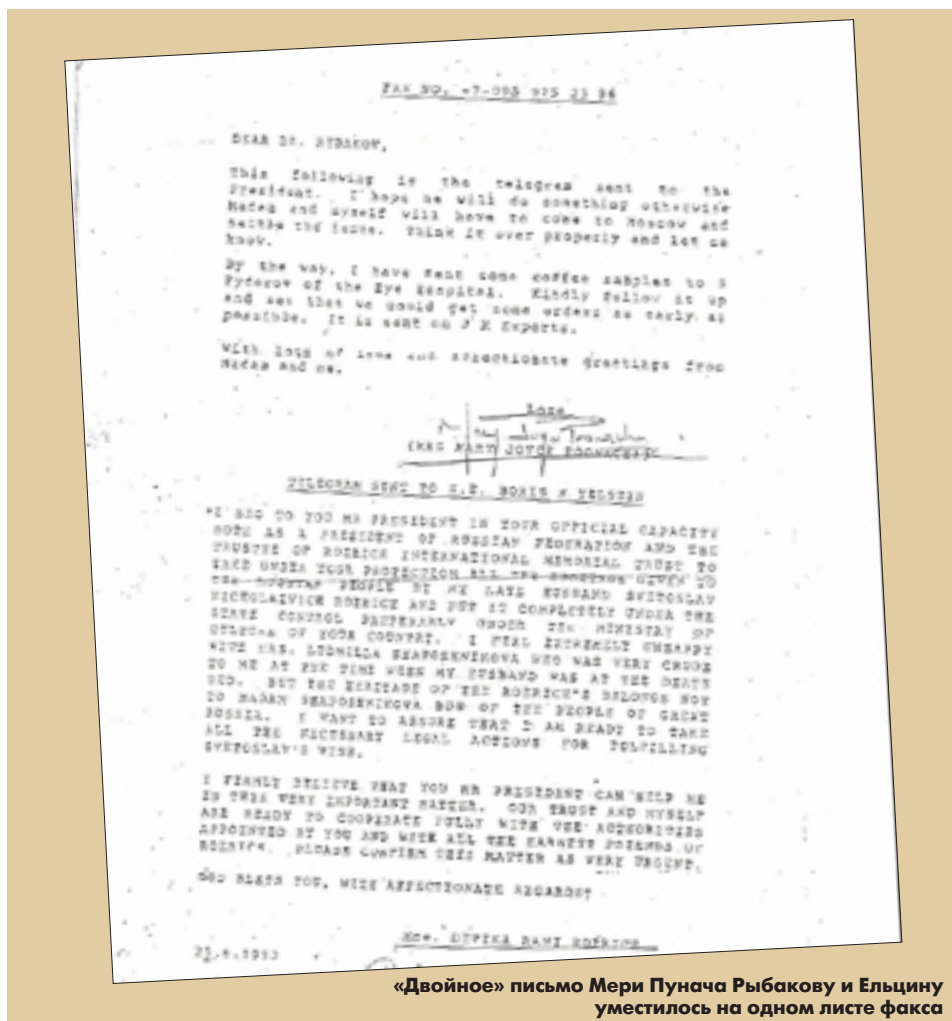
В июне 1993 г. Р.Б. Рыбаков (бывший заместитель председателя СФР, ушедший из фонда именно по причине несогласия с концепцией Рериха об общественном статусе Музея) в радиоэфире ВГТРК зачитал фрагменты любопытного письма бывшего секретаря С.Н. Рериха Мери Пунача. «Мадам Девика Рани (вдова Святослава Николаевича. — Ред.) думает сейчас о том, чтобы отозвать назад в Индию все наследие Рериха».

По словам Рыбакова, однажды он получил факс с соответствующим требованием от Мери Пунача. Факс уместился на одном листе. 1/3 его — это подписанное Пунача письмо Рыбакову, а 2/3 — никем не подписанное письмо к президенту РФ. По словам Рыбакова, авторство его принадлежало не кому иному, как Девике Рани. ГМВ сразу же опубликовал это письмо, но, естественно, без приписки Мери Пунача. Абсурд ситуации заключался в том, что Девика Рани не была введена своим мужем С. Рерихом в права наследственного имущества его родителей. Следовательно, если даже предположить, что она и захотела бы изменить завещание своего супруга, то она бы не смогла этого сделать, так как не имела для этого необходимых полномочий.

Фальшивка была организована неряшливо: Пунача совместила два письма на одной странице. Президенту так не пишут.

Однако и этих сомнительных аргументов хватило, чтобы мятный симпатий Министерства культуры качнулся в сторону от МЦР. В очередной раз наплевав на юридические тонкости, на основании писем Пуначи Минкультула остановил принятие постановления о передаче МЦР усадьбы Лопухиных в безвозмездное пользование. ГМВ торжествует.

03.10.93 г. Рыбаков получает по факсу от Мери Пунача еще одно письмо на имя президента. Теперь Пунача выполнила то, что от нее требовалось: только письмо к президенту без всяких приписок. В нем от имени Девики Рани высказан ультиматум: если не будет создан государственный музей, она заберет наследие в Индию. Обеспокоенное правительство немедленно передумало выполнять завещание великого художника и на основании фальшивого письма в виде факса выпустило постановление № 1121 «О создании Государственного музея Н.К. Рериха» в усадьбе Лопухиных как филиала ГМВ. Так ГМВ все-таки добился своего спустя четыре года.



«Двойное» письмо Мери Пунача Рыбакову и Ельцину уместилось на одном листе факса



С.Н.Рерих. Мадам Девика Рани Рерих, 1946. 162,9х114,3.
Счетная палата РФ установила, что в ГМВ ее размеры 52,5х57,5

Тут уж самой Шапошниковой пришлось сражаться за выживание общественного Музея и сохранение хотя бы той части наследия, которую она привезла из Индии от Святослава Рериха для создания Музея. Впрочем, она была не одинока, и имена ее сторонников сделали бы честь любому. Д.С. Лихачев обратился с письмом к президенту Ельцину, который поручил правительству изучить вопрос. Академики В.В. Струминский, А.Л. Яншин и другие ученые РАН тоже просили отменить постановление правительства РФ № 1121. О том, как Людмиле Шапошниковой удалось отстоять и усадьбу, и Музей, «Новая газета» писала в № 15 от 2008 г. Отвоевав разрушенную усадьбу, МЦР продолжила ее восстановление и приспособление под Музей.

Осенью 1997 года в присутствии министра культуры Т. Деметривой состоялось открытие постоянной экспозиции общественного Музея имени Н.К. Рериха в отреставрированном главном доме усадьбы. К этому моменту госчиновники попытались создать некий «баланс» в вопросе о собственности. Было решено усадьбу Лопухиных во исполнение воли С.Н. Рериха оставить МЦР, а коллекцию из 282 картин по факту закрепить за ГМВ. Аргументы музея Востока стали аргументами Министерства культуры — МЦР не есть правопреемник Советского фонда Рерихов.

Шапошникова продолжала требовать от Минкультуры выполнить волю Святослава Рериха и вернуть его коллекцию или представить документы, дающие право на владение ею. Поскольку это могли быть только завещание или дарственная в пользу государства или музея Востока, все последующие годы чиновники категорически отказывались отвечать на этот вопрос. Лишь через два года Шапошникова получила ответ от Швыдкой: «Министерство считает, что позиция, занимаемая Международным центром Рерихов, позволяет нам решить данный вопрос только в судебном порядке». К сожалению, суд как институт к тому времени уже вполне был управляемой частью государственного бюрократического механизма.

Чиновники предложили МЦР сыграть по их правилам на их поле. И в кармане держали пульт дистанционного управления. Сам музей Востока к 2000 году уже не скрывал свою изначальную позицию: он с самого начала создания СФР и центра-Музея выступил против концепции С.Н. Рериха о создании общественного Центра-Музея вне подчинения ГМВ и против его завещания — переданное наследие должно принадлежать общественной организации.

Куда пропал кусок наследия?

Итак, МЦР вынужден был вступить в судебные тяжбы, навязанные ему Минкультом. В 2001 году он подал исковое заявление в арбитражный суд Москвы. Требования МЦР сводились к следующему: согласно законной воле владельца коллекции С.Н. Рериха, она должна

быть передана из Государственного музея Востока в Международный центр Рерихов.

Разумеется, Минкульт стоял на прежней казуистической позиции: МЦР не правопреемник СФР. Тот факт, что правопреемство МЦР на переданное в СФР наследие подтвердил у нотариуса сам Святослав Николаевич, остался незамеченным. Суд вообще не стал вникать в представленные МЦР документы. Ему хватило письма музея Востока, в котором утверждалось, что **все документы на получение от С.Н. Рериха этой коллекции утеряны.** (В редакции, кстати, имеется акт получения Министерством культуры СССР коллекции картин С.Н. Рериха.)

Одним из требований МЦР в суде было проведение экспертизы коллекции на предмет ее целостности и соответствия первичным документам. И это было очень опасно для музея Востока: коллекция лишь формально считалась целой. На деле же часть картин пропала, некоторые из них всплыли в зарубежных коллекциях. Другие оказались по многим параметрам отличными от тех, которые в 1978 году прибыли в страну.

Вот что рассказывает Ольга Румянцева, представительница ГМВ, о том, как в музее Востока появились картины Рерихов: «Я получала от ВПХО (*Всесоюзное производственно-художественное объединение им. Вутечича.* — Ред.) сначала 91 картину в 1980 году. Оттуда я отобрала по распоряжению Минкультуры <...> 29 работ. А остальные мы сдаем по акту в ВПХО. Все эти документы есть в наличии. В 1984 г. я получаю на огромную выставку <...> 233 работы. Но в Минкульте мне сказали: заберите и оставшиеся двадцать, чтобы не разрывать коллекцию. Я по актам забрала и их...»

Выставка длилась почти два года. После того, как она завершилась, <...> ВПХО свою часть принимает назад категорически отказалось. Главная хранительница сказала мне: «Ольга Владимировна, от картин останутся дрова» <...>. Они сказали: назад мы не берем, пусть они у вас хранятся, но и приписывать к вам не будем».

«Новая» исследовала документы, которые имеют отношение к истории, описываемой Румянцевой. Очевидна разница между документами тех лет и тем, как она их позднее интерпретирует.

Итак, 2 ноября 1978 г. коллекция С.Н. Рериха в количестве 296 картин передана Министерству культуры СССР на временное хранение для проведения передвижных выставок по стране. Первая выставка прошла в Ленинграде в Русском музее. Затем коллекция побывала в других городах СССР, и в 1979 году ее привезли в Москву.

По данным ГМВ, первая партия картин из коллекции поступила в музей в декабре 1980 года. Это было 91 полотно из ВПХО им. Вутечича — имеется акт № 5443 от 16.12.1980 года. Обрато возвращено только 62 картины, на что также имеется акт № 7 от 17.03.1981 года. В 1984 году ГМВ по заявлению О. Румянцевой получил еще 233 картины из коллекции С.Н. Рериха (акт № 210 от 15.11.1984 г.), а в 1985 г. в ГМВ прибыло дополнительно 20 картин (акт № 35 от 28.03.1985 г.).

КОММЕНТАРИЙ

Анатолий Карпов: СЛОВО ОЧЕВИДЦУ

Уход владельца, до последней минуты боровшегося с российским чиновничеством за право распоряжаться своей собственностью, развязал руки его противникам. Однако существует свидетель, вполне достойный доверия: он создавал свою репутацию всей своей жизнью и ни разу никому не дал повода поставить его честь под вопрос. Это Анатолий Карпов, знаменитый шахматист, один из тех спортсменов, которые составили славу отечественного спорта. Вот его рассказ об обстоятельствах создания Советского фонда Рерихов.

«Первая наша встреча произошла по взаимной инициативе, хотя Рерих даже большее ее ждал. В то время он уже был в возрасте и твердо настроен на то, чтобы вернуть наследие в Россию. Для этого уже встречался с Горбачевым. И на нашей встрече он высказался так: вроде он находит понимание своих планов у высшего руководства, но как человек, проживший много лет, он понимает, что президенты могут меняться, и гарантий одного президента ему мало. Просто как в воду глядел!»

Кроме того, Рерих рассказал мне, что не хочет, чтобы наследие становилось собственностью государства, несмотря на гарантии его главы. Хочу подчеркнуть, что он сказал это прямо и четко, так, что его слова невозможно интерпретировать каким-либо другим образом. Он хотел, чтобы для передачи наследия была создана общественная организация. И когда я спросил: «Почему же не государство?» — ответил, что государственные музеи не создают необходимых условий, а в случае с общественной организацией государство может участвовать в контроле над судьбой наследия, и контроль получится двойной.

Святослав понимал, что у него много поклонников и последователей, общественная организация будет серьезная, с известными людьми, которые смогут обеспечить сохранность и правильно использовать наследие. Что, собственно, пока в России и происходит. Ну а поскольку все еще только начиналось, он хотел, чтобы какая-то мощная организация выступила на начальном этапе юридическим и финансовым гарантом.

На тот момент Советский фонд мира, которым я руководил, имел серьезные финансовые и организационные ресурсы. Ему это было известно. И когда мы достигли в процессе нескольких встреч взаимопонимания, это предопределило его окончательное решение о передаче наследия в Советский Союз.

Частично Рерих уже был к этому готов. Ту часть коллекции, которая хранилась в музее Востока, он уже не вывозил обратно в Индию. И он постоянно твердил о том, что наследие должно быть в руках общественной организации.

Что же отражала борьба государства против передачи коллекции общественной организации? Дело в том, что у нас отношение к общественным организациям стал немного меняться только в последние годы. А тогда к ним государство относилось как к несерьезному и ненужному явлению.

Логика там была такая: нас не волнует, чего хочет Рерих, мы тут всем руководим. А дальше просто — музей обращается в Министерство культуры, и оно в этой борьбе немедленно встает на сторону музея, который подчиняется ему по вертикали.

Когда мы говорим о логике действия высших чиновников, то мне она кажется, скорее бюрократической. Но если мы спустимся уровнем ниже, думаю, серьезной проверки заслуживают и прагматически-материальные мотивы в действиях участников борьбы за наследие Рерихов со стороны государства.

Когда наследие было перевезено в Россию, Советский Союз развалился, и возникло очень напряженное финансовое положение. В какой-то момент Фонд мира оплачивал охрану наследия. До гайдаровских реформ — года полтора. Тогда рублевая часть фонда сгорела, как и все накопления российских граждан, и нам стало трудно выполнять свои обязательства.

Тогда я и написал письмо президенту Ельцину: мы уже не могли тянуть эту ношу. Я напомнил, что гарантом и инициатором возвращения наследия был президент СССР, то есть государство. И сам Борис Николаевич является

президентом государства-правопреемника, то есть несет прямую ответственность за выданные Горбачевым гарантии. Мне бы не хотелось выпячивать свою роль в тех событиях: основную борьбу вели другие люди. В целом на меня в тот момент не пытались давить. Моя позиция была довольно серьезной — я был выбран народным депутатом, да и другие возможности сохранить независимость имел немалые.

Из действующих лиц той истории знал лично, конечно, Шапошникову. Очень хорошо, еще до знакомства с Рерихом, знал Воронцова. (В последующем Ю.М. Воронцов стал президентом МЦР и пробыл на этом посту до своей смерти. — Ред.) Это был великий ум. Сегодня немногие знают, что одно время у Индии с СССР отношения были довольно напряженные, и только благодаря ему их удалось сохранить на традиционно хорошем, дружеском уровне.

В Индии его имя очень много значит. И многие в Индии не хотели терять такую коллекцию. Роль Воронцова трудно тут переоценить.

Шапошникова с самого начала заняла неизменную позицию, а это в конечном итоге привело к тому, что воля Рериха была исполнена.

Когда СССР прекратил свое существование, Министерство культуры стало настаивать, что фонд Рерихов в СССР не имеет отношения к МЦР в современной России. Здесь моя позиция вытекает из личных бесед с Рерихом. Все люди, которые работали в Советском фонде Рерихов, сегодня работают в МЦР, и совершенно ясно, что им Рерих доверял и на них он и ориентировался.

То есть для Рериха вопрос о преемственности абсолютно не стоял. Для него это была одна и та же организация. И если сегодня посмотреть на состояние Музея, экспозиции, станет совершенно ясно, что они относятся к своему делу совершенно серьезно. Находят и спонсоров, и поддержку. Тут Рерих не ошибся: если бы Музей был бы государственным, таких возможностей не было бы.

И проблемы со зданием растут из этого же корня. Центр Рерихов хочет, чтобы коллекция стала общественной, и он не останавливается. А поскольку противником центра в разных лицах выступает Министерство культуры, оно пытается повлиять на процесс не мытьем, так катаньем.

Я не был самым активным участником этих событий. Но я видел, в каком состоянии усадьба Лопухиных была передана МЦР, и прекрасно знаю, в каком отличном состоянии она сейчас находится. Поэтому считаю, что просто позорно ставить вопросы о выселении этой организации из замечательного памятника архитектуры, который она воссоздала буквально из руин. В этом огромная заслуга Шапошниковой, Воронцова и их спонсоров.

Существует бюрократическая преемственность, вынуждающая заступающего на пост чиновника против его воли придерживаться позиции прежнего руководства ведомства. И часто важно найти корень проблемы, чтобы поменять позицию. Да и определенное мужество нужно.

Если человек не убежден в своей правоте, он не станет нагнетать ситуацию. Я очень надеюсь, что новый министр культуры сможет оценить ситуацию с наследием Рерихов. Я очень высоко ценю его работу в качестве посла России во Франции. Он очень много сделал для развития культурных связей с Францией, он понимает тему.

Я никогда не слышал, чтобы наказали чиновника, который нарушил права какой-либо общественной организации или гражданина. Не чувствуя ответственности за свои поступки, они используют силу аппарата, государства, и возникает конфликтная ситуация.

Самую жесткую борьбу против последней воли Рериха вел Швыдкой. Возможно, он хотел воспользоваться этим наследием, оно ему понравилось.

Ни один из признанных в мире наших художественных музеев (Эрмитаж, Пушкинский, Третьяковка) не претендовал на картины Рерихов. Лишь музей Востока начал борьбу с Рерихом за его картины. У них картины находились на хранении с конца 70-х годов, и они посчитали, что хранение может и должно стать постоянным. Но хранение хранению рознь.