



КРАСОТА
СТАРИНЫ —
УСТОЙ
НАСТОЯЩЕГО
И МОСТ В
БУДУЩЕЕ



ВЫСТАВОЧНЫЙ ПРОЕКТ Международного Центра Рерихов



«Красота старины — устой настоящего и мост в будущее».
К 120-летию путешествия Н.К.Рериха
по древнерусским городам



Организаторы: Международный Центр Рерихов,
Московское отделение Международного Центра Рерихов,
Советский Фонд Мира, Международный комитет по сохранению наследия Рерихов,
Международный Совет Рериховских организаций имени С.Н.Рериха



Города, которые посетили Николай Константинович и Елена Ивановна Рерихи во время путешествия по России в 1903-1904 годах



Города, изменившие название: Ревель (Таллин), Романов-Борисоглебск (Тутаев), Вильно (Вильнюс), Ковно (Каунас), Виндава (Вентспилс), Троки (Трокай), Митава (Елгава), Венден (Цесис)

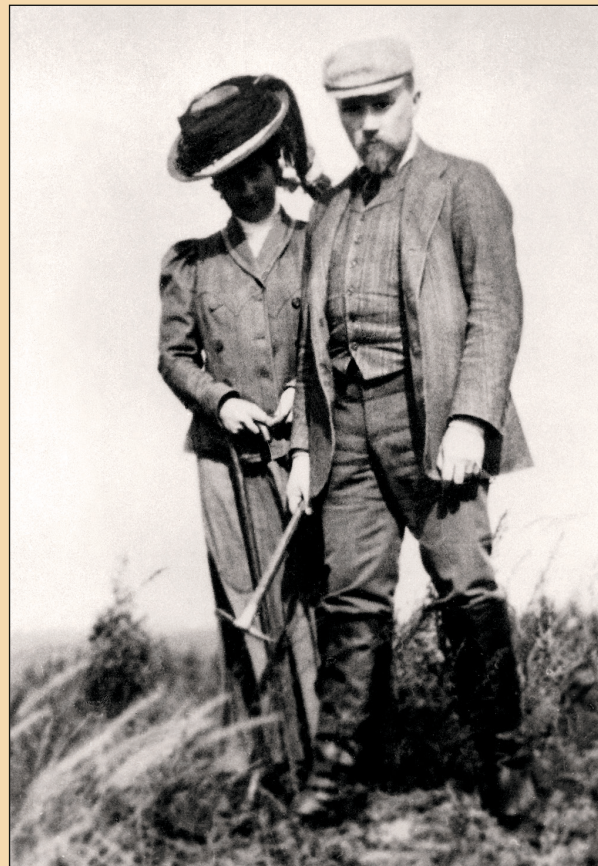
*«Полюбите искусство и старину.
Сохраните её.
Из древних чудесных камней сложите
ступени грядущего».*

Н.К.Рерих. Защита старины

Имя Николая Константиновича Рериха (1874–1947), всемирно известного русского художника, философа, путешественника, ученого и общественного деятеля, стало символом мира, культуры и созидания. Вклад семьи Рерихов в отечественную и мировую культуру имеет всеобъемлющее значение.

Летом 1903 года Николай Константинович, занимая должность секретаря Императорского общества поощрения художеств, вместе с женой Еленой Ивановной начал двухлетнюю экспедицию по Руси. Рерихи посетили более 40 городов, связанных с русской историей: Ярославль, Кострому, Казань, Нижний Новгород, Владимир, Суздаль, Юрьев-Польский, Ростов Великий, Смоленск, Изборск, Псков и другие. Отправным пунктом маршрута стал Санкт-Петербург, родной город художника.

Елена Ивановна и
Николай Константинович
Рерихи на раскопках
в Новгородской губернии. 1900-е





Н.К.Рерих. Знамя Мира. 1931

По поручению Императорского общества поощрения художеств Н.К.Рерих создал целую коллекцию эскизов и этюдов русской старины. Он изучал древнерусскую архитектуру различных эпох и школ, исследовал старинную живопись, фрески, иконы, предметы прикладного искусства, собирал народные сказания, песни.

Итогом поездки «по старине» стали новые картины, статьи Н.К.Рериха, фотографии храмов, выполненные Е.И.Рерих на маршруте экспедиции.

В январе 1904 года этюды Н.К.Рериха были представлены на выставке Императорского общества поощрения художеств в Санкт-Петербурге.

В целом эта большая живописная серия насчитывала около 90 архитектурных этюдов. В них широко было показано многообразие и богатство древнерусского зодчества. «Пантеоном нашей былой славы» назвал эти картины искусствовед Сергей Эрнст.

В очерке «По старине» художник вспоминал: *«Минувшим летом мне довелось увидеть много нашей настоящей старины и мало любви вокруг нее ... и много где памятники стоят мертвыми...»*

В своих статьях Н.К.Рерих поднял вопрос об огромной художественной ценности древнерусской иконописи и архитектуры. Художник увидел ужасающую картину разрушения исторического и культурного наследия Руси, встретил равнодушие чиновников и их нежелание сохранить для будущего наследие старины. Путешествие «по старине» послужило началом широкой общественной деятельности Рериха в защиту культуры: *«Тогда же впервые оформилась мысль о нужности особого охранения сокровищ народных»*. Спустя несколько десятилетий им был разработан международный Договор об охране художественных и научных учреждений и исторических памятников – Пакт Рериха, который стал первым договором в защиту культурных ценностей, как в мирное, так и в военное время. Впоследствии он послужил основой для создания и деятельности ЮНЕСКО.



ЯРОСЛАВЛЬ



В начале июня 1903 года Н.К. и Е.И.Рерихи работали в окрестностях Ярославля. Ярославская газета «Северный край» 5 июня 1903 года в разделе «Городская хроника» опубликовала сообщение о посещении города Н.К.Рерихом: *«Императорским обществом поощрения художеств командирруется художник Н.К.Рерих, который должен совершить поездку по России и дать целую коллекцию эскизов и этюдов остатков русской старины. Господин Рерих, между прочим, предполагает побывать у нас в Ярославле, как городе, имеющем много археологических древностей, а также посетить Юрьев, Ростов, Углич, Смоленск, Владимир, Печору, Ригу, Изборск, Псков и много других городов. Императорским археологическим обществом, которое желает собрать возможно полную коллекцию старинных городищ, г-ну Рериху предложено попутно зарисовать памятники археологической древности».*

Ярославль.
Вход в церковь
Николая Мокрого.
Фото Е.И.Рерих. 1903.
РГАЛИ. Москва



Н.К.Рерих.
Ярославль.
Церковь Николая
Мокрого. 1903.
© Государственный
музей Востока



ВЛАДИМИР – СУЗДАЛЬ



Во Владимирском государственном архиве сохранилась земская подорожная, по которой можно судить о дате посещения Владимира:

«Предъявителю сего Секретарю Императорского Общества Поощрения Художеств Николаю Константиновичу Рериху на пространстве всей Владимирской губернии в течение одного месяца, т. е. с 23 июня 1903 г. по 23 июля 1903 г. предписывается давать из земских пунктов 3 лошади с 1 повозкою и с 1 проводником со взиманием с него узаконенных прогонов. Сия подорожная выдана г. Секретарю Императорского Общества Поощрения Художеств Н.К.Рериху июня 23 дня 1903 года».

Во Владимире Николай Константинович создал картину «Дмитриевский собор», в Боголюбове – «Церковь Покрова на Нерли» и «Палаты Юрия Долгорукого». Все эти работы находятся в частных коллекциях.

В Суздале Николай Константинович написал этюды: «Суздаль. Монастырь Александра Невского», «Суздаль. Белая церковь» (Козьмодемьянская церковь), «Суздаль. Спасо-Евфимиевский монастырь».

Спасо-Евфимиевский монастырь.
Стена. Фото Е.И.Рерих. 1903.
РГАЛИ. Москва



Н.К.Рерих.
Суздаль. Спасо-
Евфимиевский
монастырь. 1903.
© Государственный
музей Востока



ЮРЬЕВ-ПОЛЬСКИЙ



В 1903 году Рерихи посетили Юрьев-Польский, расположенный в древнем Ополе. Здесь Николай Константинович написал четыре этюда с видами Георгиевского собора XII века.

«Из всей группы владими́ро-суздальских храмов самое высокое изумление вызвал, конечно, собор Юрьева-Польского. Истинная сказка заложена в этих приземистых стенах, затканых белокаменной резьбой. Бесконечно разнообразною, сочно нагроможденною, брошенною от богатства, от творчества неиссякаемого. Последыш самого красивого периода древней Руси, напитанный романскою волною».

Н.К.Рерих. Два лика: Собор в Юрьеве-Польском

Юрьев-Польский.
Часть собора
Фото Е.И.Рерих. 1903.
РГАЛИ. Москва



Н.К.Рерих.
Юрьев-Польский.
Части собора
(фрагмент). 1903.
© Государственный
музей Востока



ШЕКСОВО



В 1903 году Рерихи посетили сёла Торки и Шекшово Суздальского уезда. Это посещение было связано с интересом великого русского художника к старинному русскому костюму.

«В глухих частях Суздальского уезда хотелось найти мне местные уборы. Общие указания погнали меня за 20 верст в сёла Торки и Шошково».

Не обнаружив старины в Торках, Николай Константинович и Елена Ивановна направились в Шекшово.

«В Шошкове оказалось еще много старины. Во многих семьях еще носили старинные сарафаны, фаты и повязки. Но больно было видеть тайное желание продать все это, и не в силу нужды, а потому, что "эта старинная мода прошла уже"».

Н.К.Рерих. По старине

Старинный
национальный
костюм.
Фото. 2000-е



Приехав в Шекшово ради изучения старинных уборов, Н.К.Рерих обратил внимание на величественную Троицкую церковь.

«В том же Шошкове меня поразила церковь чистотою своих форм: совершенный XVII век. Между тем узнаю, что только недавно справляли ее столетие. Удивляюсь и нахожу разгадку. Оказывается, церковь строили крестьяне всем миром и нарочно хотели строить под старину. Сохраняется и приятная окраска церкви, белая с охрой, как на храмах Романова-Борисоглебска».

Н.К.Рерих. По старине



Троицкая церковь.
Село Шекшово.
Фото. 2008



РОСТОВ ВЕЛИКИЙ



В Ростове Великом Н.К.Рерих вместе с женой Еленой Ивановной работал с 1 по 7 июля 1903 года. В письме Н.К.Рериха брату Б.К.Рериху от 1 июля 1903 года художник писал о том, что они с Еленой Ивановной намереваются пробыть в Ростове в течение недели. За это время художник создал несколько этюдов, посвященных Ростовскому кремлю и деревянной церкви Иоанна Богослова на Ишне. В очерке «Светочи» Николай Константинович отмечал: *«Помню, как владыка Антоний, смотря на мою картину "Ростов Великий", проникновенно сказал: "Молитва Земли Небу"»*.

О дружбе Н.К.Рериха с хранителем Ростовского музея древностей Иваном Александровичем Шляковым свидетельствует их переписка. Николай Константинович провел археологические раскопки Сарского городища под Ростовом Великим. Во время раскопок он обнаружил предметы X века (железные ножи, железная дужка, фрагменты гребня и т.д.). Сегодня коллекция найденных Рерихом вещей (25 номеров) хранится в фондах отдела истории первобытной культуры Государственного Эрмитажа.

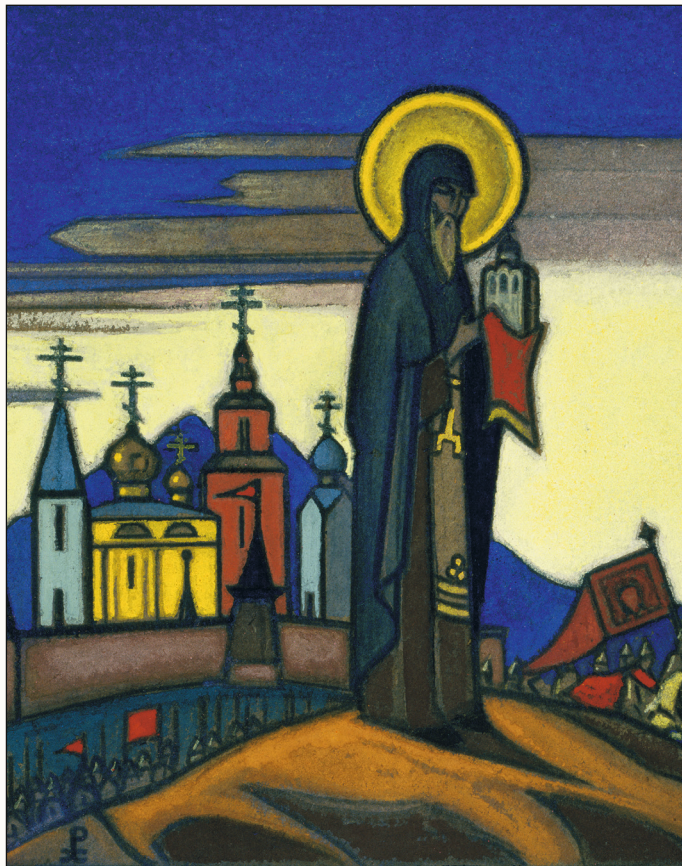
Н.К.Рерих.
Ростов Великий. Большая
надвратная церковь. 1903



Н.К.Рерих.
Ростов Великий. 1903



СЕРГИЕВ ПОСАД



Художник неоднократно бывал в Сергиевом Посаде. В очерке «Чутким сердцам» он вспоминает о своем многолетнем путешествии «по святым русским», которое началось именно с Сергиева Посада: «В 1894-м – *Троице-Сергиева Лавра, Волга, Нижний Новгород, Крым.*»

Рерих побывал в Сергиевом Посаде и в 1909 году. На этюде «У стен монастыря» он запечатлел Троице-Сергиеву лавру. Н.К.Рерих называл Лавру «Памятником Русской Славы» и изобразил ее на нескольких своих живописных работах, посвященных Преподобному Сергию Радонежскому.

Елена Ивановна Рерих под псевдонимом Наталья Яровская создала прекрасный очерк «Преподобный Сергей Радонежский», в котором есть такие строки: *«На всех поворотных пунктах истории России, при всех потрясениях, обрушивавшихся на Землю Русскую, неизреченная мощь Преподобного и твердыня духовной культуры, им заложенная, стоят нерушимым оплотом сил духовных.»*

Рерихи считали Святого Сергия своим Учителем. Его образ и идеи широко отражены в философском, эпистолярном и живописном творчестве

Н.К.Рерих.
Святой Сергей Радонежский. 1930-е



художника. Нравственные искания Рерихов также связаны с Преподобным Сергием и Троице-Сергиевой лаврой.

Николай Константинович утверждал: *«Как бы ни болело сердце русское, где бы ни искало оно решения правды, но имя Святого Сергия Радонежского всегда останется тем прибежищем, на которое опирается душа народа».*

Художник вспоминает о том, что именно в Лавре после созерцания иконы Андрея Рублева «Троица» он пришел к образу Знамени Мира, отличительного знака Пакта Рериха, первого в истории международного Договора по защите культурных ценностей в мирное и военное время: *«...Первая идея Знака Знамени [Мира] появилась у меня от иконы Св. Троицы в Сергиевской Лавре...»*

Образ Святого Сергия на протяжении многих веков вдохновляет русский народ на защиту Родины и является путеводным на нелегких исторических перекрестках, через которые проходила и проходит Россия.

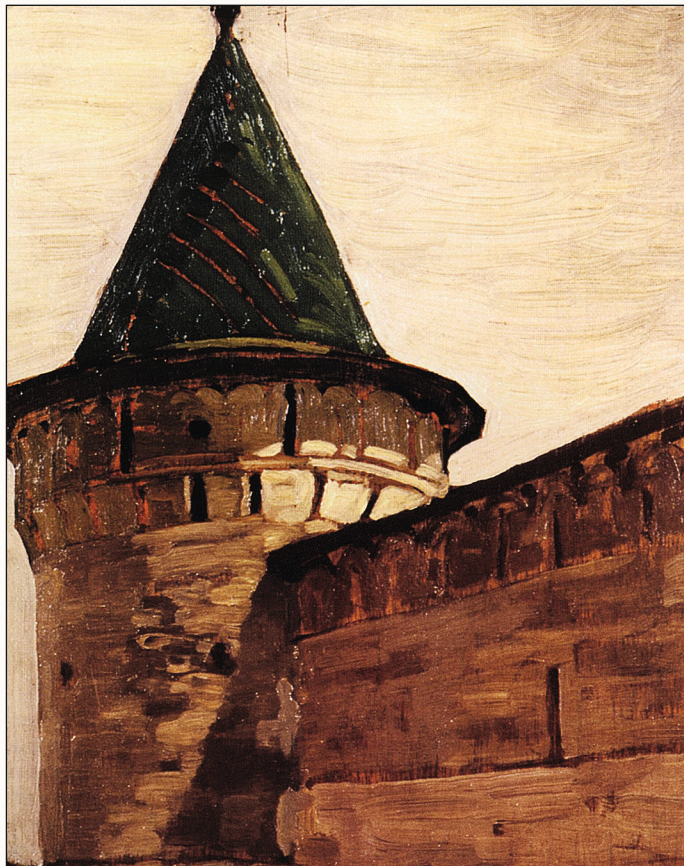
Елена Ивановна Рерих писала: *«Пробьёт час, Свыше предуказанный, и народ Земли Русской в порыве любви пламенной к Родине своей, в подвиге духа, подыметесь под стягом Преподобного против безбожных за Святыню отечества, за достоинство своё, за благо народов! Отче Сергие, Дивный, с Тобою идём, с Тобою ПОБЕДИМ!»*

Андрей Рублев
икона Святой Троицы (фрагмент). XV век





КОСТРОМА



В журнале «Русь» 1904 года сообщалось о поездке Рериха по древнерусским городам: *«В Костроме художник обратил внимание на Ипатьевский монастырь и крыльцо теремка Михаила Феодоровича...»*

Палаты бояр Романовых в Костроме были возведены в Ипатьевском монастыре в конце XVI века на средства бояр Годуновых. В этом здании жил Михаил Романов с матерью.

14 марта 1613 года в Ипатьевский монастырь из Москвы прибыло посольство Земского собора, сообщившее находившемуся здесь М.Ф.Романову об избрании его царём. С этого времени и вплоть до 1917 года Ипатьевский монастырь находился под покровительством династии Романовых.

Н.К.Рерих был восхищен красивейшими волжскими видами провинциального купеческого города. Там он написал этюды, на которых изобразил башню и ворота Ипатьевского монастыря, терем бояр Романовых, церковь Воскресения на Девре.

20 мая 1913 года, во время торжеств в честь 300-летия дома Романовых, храм Воскресения на Девре в Костроме посетили император Николай II с четырьмя великими князьями.

Н.К.Рерих.
Кострома. Башня Ипатьевского монастыря (фрагмент). 1903



Кострома.
Терем царя
Михаила
Фёдоровича.
Фото Е.И.Рерих.
1903.
РГАЛИ. Москва



КАЗАНЬ



Казань стала самым восточным городом на маршруте экспедиции Рерихов в 1903 году. Их особое внимание привлекла башня Сююмбике, которая сегодня является признанным архитектурным символом Казани и широко известна далеко за пределами Татарстана. Это уникальное сооружение находится на самой высокой точке Кремлевского холма. Николай Константинович выполнил этюд башни, а Елена Ивановна сделала несколько фотографий этого памятника.

Николай Константинович Рерих по-особому относился к культурно-историческому взаимодействию России и Востока. По его убеждению, по великой равнине России и Сибири из глубин Азии прошло несметное количество племен и кланов, что способствовало формированию уникального культурного поля России.

В статье «Радость искусству» Н.К.Рерих писал: *«Забывается, что таинственная колыбель Азии вскормила этих диковинных людей и повела их богатыми дарами Китая, Тибета, всего Индостана. В блеске татарских мечей Русь вновь слушала сказку о чудесах...»*

Вид Казанского кремля с башней Сююмбике.
Фото Е.И.Рерих. 1903.
РГАЛИ. Москва



Н.К.Рерих
Покорение
Казани (фрагмент). 1914



НИЖНИЙ НОВГОРОД



В 1903 году Рерихи побывали в Нижнем Новгороде. Николай Константинович создал несколько этюдов с видами башен и стен Нижегородского кремля. Этот уникальный памятник архитектуры расположен в историческом центре города, в месте слияния Оки с Волгой, и возводился как главный опорный пункт защиты Москвы от нападения войск Казанского ханства. За свою жизнь кремль выдержал многочисленные осады и приступы врагов и ни разу не был взят штурмом, а последние его боевые страницы относятся к польской интервенции начала века, когда здесь было сформировано ополчение под предводительством Кузьмы Минина и Дмитрия Пожарского.

Одна из башен кремля названа Егорьевской (Георгиевской) в честь храма святого Георгия Победоносца, некогда стоявшего на месте нынешней гостиницы «Волжский откос». По другой версии, в названии Георгиевской башни увековечено не имя церкви, а имя князя Георгия Всеволодовича, основателя Нижнего Новгорода. В 1220-х годах здесь стоял путевой дом Георгия («Георгиевский терем»).

Среди других круглых башен кремля Белая башня отличается большим количеством боевых печур и бойниц. Датируется XVI веком и представляет собой круглую 4-х ярусную башню.

Н.К.Рерих. Кремлёвская башня. Нижний Новгород. 1903



Н.К.Рерих.
Нижний Новгород.
Кремлёвская стена
(фрагмент). 1903.
© Государственный
музей Востока



ЛАТВИЯ



Связь Николая Константиновича Рериха с Латвией многогранна. Три поколения предков всемирно известного художника родом из Латвии. На вопрос, когда он познакомился с Латвией, Рерих отвечал, что любит ее с детства.

«Латвия нам всегда была близка как по народному эпосу, так и по моим предкам – ведь не только прадед, но и дед жили в Латвии, да и прадед моей жены тоже из Риги», – писал художник.

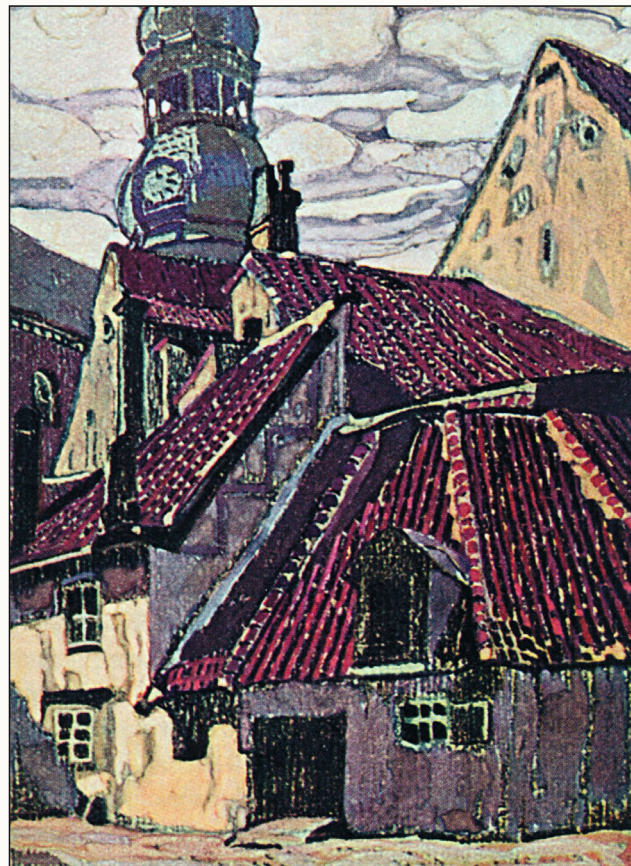
В Митаве (современная Елгава), где Рерихи побывали в «поездке по старине», находится средневековая резиденция курляндского герцога (примерно в 40 км от Риги). На своей картине «Митавя. Площадь» Рерих пишет старинные дома вокруг торговой площади, когда-то центра города, четырехэтажный дом ратуши, монастырские ворота, бюргерские дома с черепичными крышами. Над ними – монументальная башня с более поздней восьмигранной надстройкой – церковь Святой Троицы.

Н.К.Рерих. Митавя.
Площадь. 1903



«... в 1903 году мы с Еленой Ивановной объехали более сорока городов и исторических мест, среди которых наша поездка по Латвии навсегда осталась памятной. Кроме самой Риги, Митавы и Виндавы, мы подробно осмотрели Ливонскую Швейцарию – Венден, Зегевольд – все эти удивительно живописно романтические памятники прошлого, которые теперь носят такие многозначительные имена, как Сигулда, Кримульда, Елгава. Сколько замечательных исторических и поэтических преданий! Сколько прекрасных образцов и неолита и бронзового века нам удалось собрать! Сколько раз, останавливаясь в поместьях, мы слушали интереснейшие повествования о древних делах. И сама Рига с древними зданиями ввела нас в свое славное прошлое».

Н.К.Рерих. Латвия



Н.К.Рерих.
Старая Рига (фрагмент). 1903



СМОЛЕНСК



На нескольких этюдах Н.К.Рериха запечатлены могучие стены Смоленского кремля с многочисленными башнями, возведённые ещё при Борисе Годунове на высоких холмах над Днепром. В статье «Восстановления» художник писал: *«Пусть памятники стоят не страшными покойниками, точно иссохшие останки, никому не нужные... Пусть памятники не пугают нас, но живут и вносят в жизнь лучшие стороны».*

Приехав в 1903 году в Смоленск, Н.К.Рерих посетил имение княгини М.К.Тенишевой Талашкино и сразу же включился в его кипучую жизнь. В письме к брату Б.К.Рериху от 1 июля 1903 года он упоминает о том, что пробудет в Смоленске в течение недели. Рерих рисует древние памятники, пишет картины «Стена у Веселухи», «Смоленская башня», «Этюд городских стен», «Крыльцо женского монастыря». Художник активно выступает в защиту сохранения Смоленского кремля как уникального памятника, знакомится с местными историками и археологами, находит несколько курганов вокруг Талашкина и намечает планы их исследования, создает работы для талашкинских мастерских.

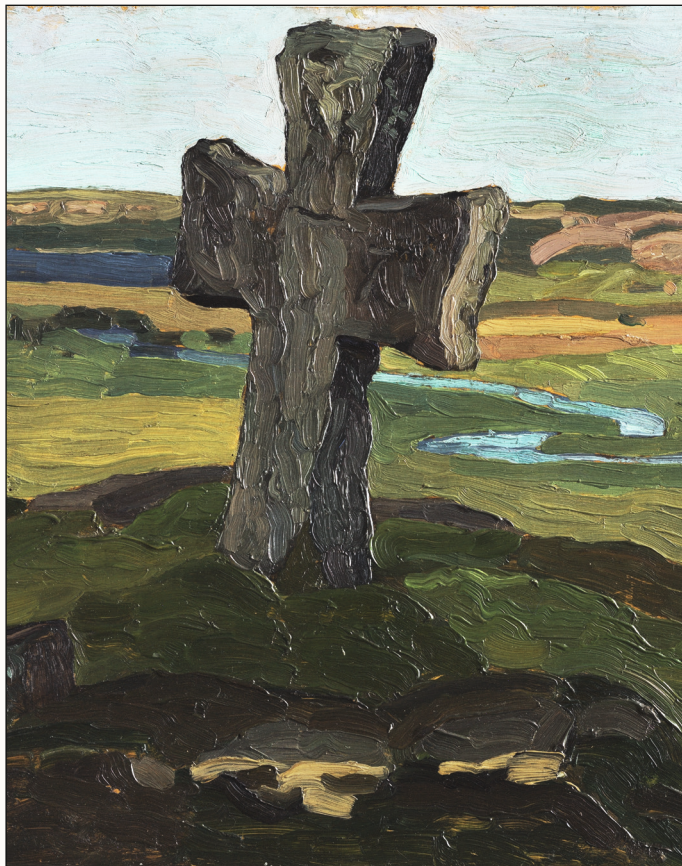
Н.К.Рерих.
Смоленск. Башня. 1903.
© Государственный музей Востока



Смоленск. Вид на
Смоленские ворота.
Фото Е.И.Рерих. 1903.
РГАЛИ. Москва



ИЗБОРСК



Изборск – город около Пскова, куда прибыл княжить легендарный Трувор, появился задолго до образования Киевской Руси и упоминается в «Повести временных лет». Позже он стал пограничным сторожевым городом на западе Новгородской земли, прикрывавшим дорогу на Псков и Новгород. «Железным городом» называли Изборск немецкие крестоносцы. Под его стенами произошло немало сражений, о чем свидетельствуют древние захоронения, покрытые продолговатыми каменными плитами. Высокий каменный крест над одним из захоронений по преданию называют могилой Трувора.

«Труворово городище. Красивейшее место подле Изборска, на берегу оврага прежде Чудского озера, теперь отступившего на 12 вёрст. Есть следы вала. На кладбище много плитных крестов вышиною до 3 аршин. Место красивее, чем положение крепости Изборска».

Н.К.Рерих. Путевые заметки

Н.К.Рерих.
Изборск. Крест
на Труворовом городище
(фрагмент). 1903.
© Государственный
музей Востока



Изборск.
Никольские ворота.
Фото Е.И.Рерих. 1903.
РГАЛИ. Москва



ПЕЧОРЫ



«Если и Псков мало знаем, то как же немногие из нас бывали в чудеснейшем месте подле Пскова – Печорах? Прямо удивительно, что этот уголок известен так мало. По уютности, по вековому покою, по интересным строениям мало что сравняется во всей Средней Руси. Стены, оббитые литовцами, сбегают в глубокие овраги и бодро шагают по кручам. Церкви, деревянные переходы на стене, звонницы, все это, тесно сжатое, дает необыкновенно цельное впечатление».

Н.К.Рерих. По старине

«Печоры. Одно из самых лучших мест средней Руси. В 20 верстах от Изборска. Монастырь получил развитие ещё при Иоанне Грозном. Много раз отбивался от литовцев и рыцарей. Замечательный уют. В глубине оврага дворик, уставленный странными разноцветными зданиями. Многие из них уже попорчены, и следовало бы их привести в надлежащий вид. Кругом по вершине холмов стены. Интересен вход с огромным образом над воротами. Старая ризница, звонница с раскрашенными часами, пузатые домики с непропорциональными главками дают особое впечатление. Печоры мало знают, да и то большинство не даёт себе отчёта, в каком замечательном месте оно находится».

Из путевой книжки Н.К.Рериха.

Печоры. Свято-Успенский Псково-Печерский монастырь. Фото Е.И.Рерих. 1903. РГАЛИ. Москва



Н.К.Рерих.
Печоры.
Внутренний
вход со старой
звонницей. 1903



ПСКОВ



Псков – древний вольный город Ганзейского союза, расположенный на западных рубежах Древней Руси. Псков был одним из главных форпостов Руси, принимавших на себя удары иноземцев. Мощные крепостные стены Пскова созвучны героическому духу народа, который выстоял, опираясь на веру в правое дело и высшие духовные начала.

Часть этюдов архитектурной серии Рериха посвящена памятникам псковского зодчества XV–XVII вв.

В картине «Старый Псков» (1904) Рерих рисует образ древнего города и в то же время воссоздаёт мужественный дух сурового средневековья.

На нескольких этюдах 1903 года Рерих запечатлел Псковский кремль (Кром, как называли его псковитяне) с древними стенами и башнями. Художник зарисовывал не только здания, но и отдельные интересные детали, например, очень красивые окна одного из домов XVII в. – на этюде «Псков. Окна старого дома».

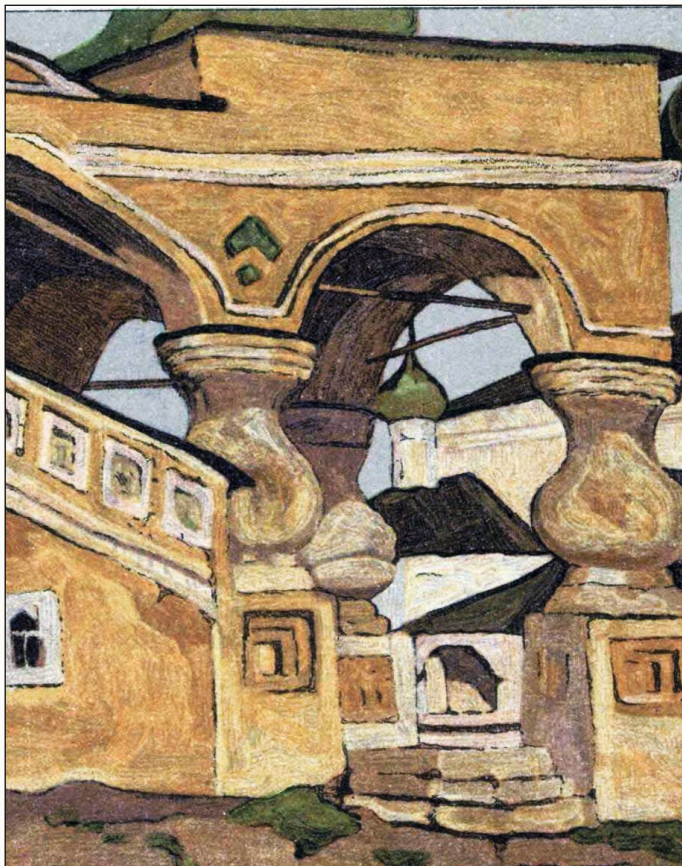
Н.К.Рерих.
Успенская Пароменская
церковь в Пскове
(фрагмент). Начало 1900-х



Н.К.Рерих.
Старый Псков
(фрагмент). 1904



УГЛИЧ



«**Н**ынешним летом мне пришлось видеть ещё несколько обломков прошлого; я был на тихом верхнем плёсе Волги в Калязине, Угличе и некоторых монастырях... В Угличе дело росписи обстоит худо: в церквах и монастырях остались небольшие уголки нетронутые.

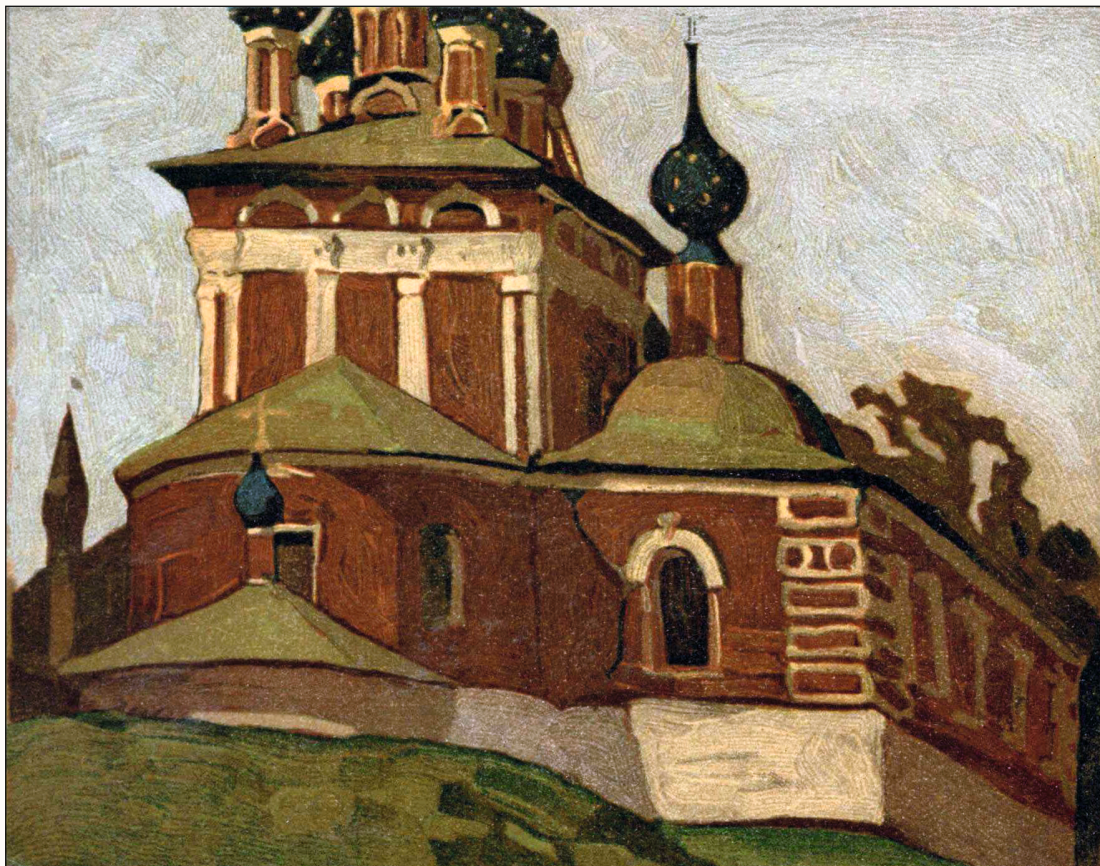
Поистине, замечателен там Воскресенский монастырь. Белой великой грудю развалился он среди зелёной площади; пережил и ограду, и кладбище. Ржавеет, расплзается в трещинах...»

Н.К.Рерих. Из прошлой и настоящей жизни
русского искусства

«Заслуживают внимания виды Углича и памятники архитектурной старины – область, в которой талантливый художник обнаруживает весьма тонкое проникновение духом эпохи.»

Биржевые ведомости. 1905

Н.К.Рерих.
Углич. Крыльцо церкви
Иоанна Предтечи (фрагмент). 1904



Н.К.Рерих.
Углич.
Церковь царевича
Дмитрия. 1904



Н.К.Рерих. 1900-е

Экспедиция Рерихов «по старине» имела огромное значение. Искусствовед Сергей Эрнст писал о том, что созданные во время этого путешествия этюды *«явились одним из первых сильных голосов, прозвучавших защитой древнего национального достояния России, защитой ее старого искусства, ее души, которой грозят необъятные полчища лжи, забвения и уничтожения».*

Н.К.Рерих раскрыл перед современниками тайну обаяния самих памятников старины, с любовью воздвигнутых древними зодчими в гармонии с русской природой. По мнению Всеволода Иванова, памятники являются *«свидетелями сильнейшей, напряженной творческой работы русского прошлого... они полны вечной жизнью народа, они пылают радугами творчества, они вещают сильное прошлое и свидетельствуют о великом будущем...»*

В памятниках культуры, в произведениях искусства заложены лучшие светлые чувства и мысли их творцов. Человек, соприкасаясь с этими творениями, наполняется энергией Красоты, она вызывает в нем стремление становиться совершеннее, пробуждает в сердце все самое прекрасное.

Рерих считал, что *«...утончение мышления и чувство Красоты дают ту утонченность, то благородство духа, которым и отличается культурный человек. Именно он может строить светлое будущее своей страны».* Поэтому без сохранения памятников прошлого дальнейшая эволюция человечества невозможна, ибо разрушая произведения культуры, мы уничтожаем Красоту, ее высокоую энергетику и духовно деградируем.

Боль сердца о будущем человечества побудила Рериха обратиться к общественности с призывом спасти бесценные свидетельства прошлого: *«Мы уже не раз говорили, что никакие указы не создадут культуру и не защитят ее, если общественность будет безразлична и бездеятельна. Культура есть выражение всего народа. Защита и возвышение ее есть всенародная обязанность».*

Николай Константинович Рерих был убежден, что именно Культура является духовной основой жизни общества: *«Культура покоится на Красоте и Знании», «Осознание Красоты спасет мир», «Там, где Культура, там и мир».* Он утверждал, что только расширение пространства культуры сможет предотвратить новые войны.

Предвидя грядущие военные потрясения, Н.К.Рерих смог организовать обширное международное общественное движение в защиту всемирного культурного наследия. Разработанный им Пакт Рериха – первый международный Договор об охране художественных и научных учреждений и исторических памятников был подписан в Вашингтоне 15 апреля 1935 года. Его уникальность состоит в том, что он обеспечивает безусловную защиту культурного достояния человечества от варварских разрушений не только в ходе военных конфликтов, но и в мирное время. Рерих подчеркивал, что *«...ещё большая задача Пакта состоит в пробуждении патриотического сознания народа, который от начальных школьных дней будет узнавать исторические данные, но и внедрит в себе твёрдое осознание, что, охраняя научные и художественные памятники, он тем самым обороняет и бережёт своё лучшее неотъемлемое достояние».* Это неотъемлемое народное достояние и есть надежный мост в наше общее будущее.





Адрес: Москва, ул. 10-я Парковая, 18
Тел.: +7(495) 3636973, www.icr.su, e-mail: roerich@icr.su

© Международный Центр Рерихов, 2023

